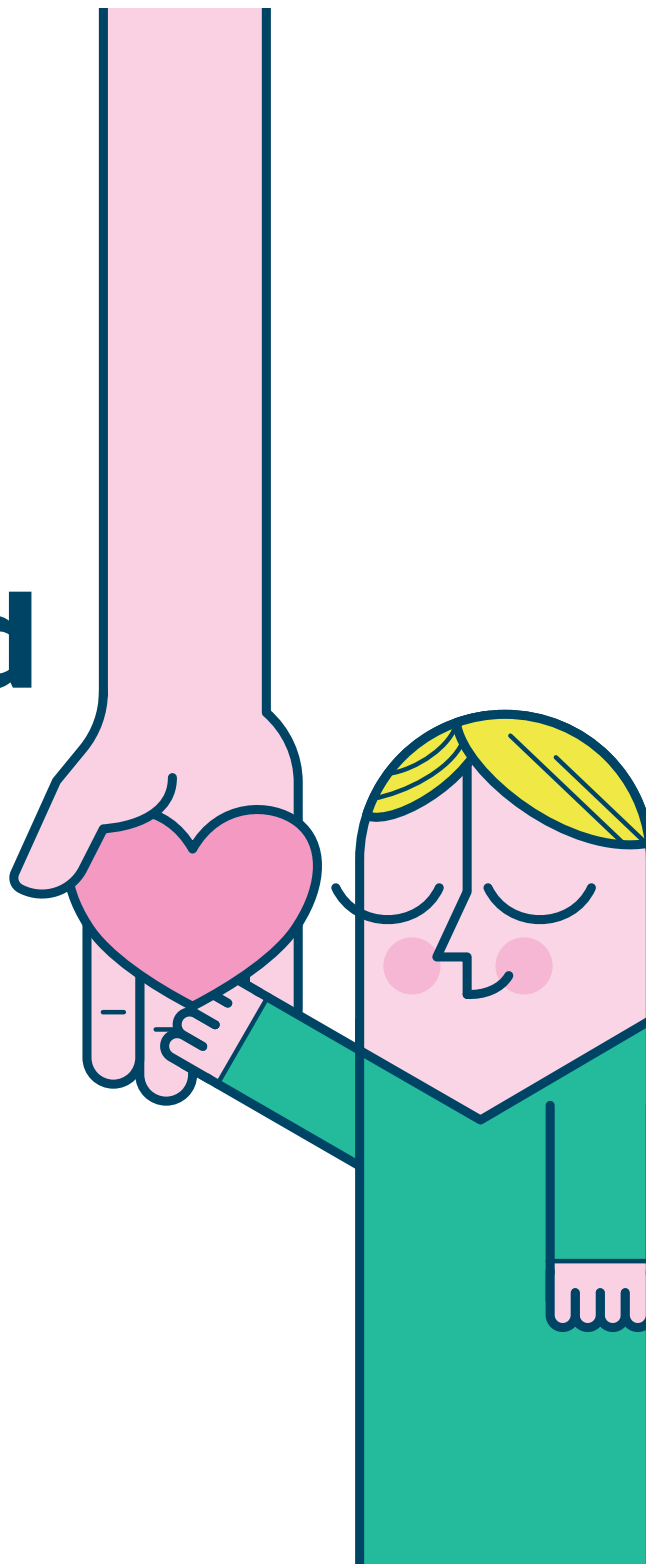


Strategi fra 2022–

Kvalitet i dagtilbud

Center for Dagtilbud



FREDERIKSHAVN KOMMUNE



Strategi fra 2022-

Center for Dagtilbud vil med denne strategi, sætte særligt fokus på 4 indsatsområder i arbejdet med kvalitet i dagtilbud.

Kvalitet



Center for Dagtilbuds udfordring: Dagtilbud i Frederikshavn Kommune ligger dokumenteret lige under "god kvalitet" ifølge kvalitetskriterierne i KVALid. Alle dagtilbud skal de kommende år arbejde med kvalitetsudvikling, så alle børn møder læringsmiljøer af god eller høj kvalitet.

Børnesyn



Center for Dagtilbuds udfordring: Flere børn henvises til særlige pædagogiske tilbud. Børnesynet fra det pædagogiske grundlag skal omsættes til god pædagogisk praksis, og vi skal i højere grad tilrettelægge læringsmiljøer som tilgodeser hele børnegruppens behov.

Strategien er udarbejdet på baggrund af fælles organisatoriske udfordringer og beskriver, hvordan vi alle skal arbejde med at nå strategiens mål.

Systematik



Center for Dagtilbuds udfordring:
På tværs af dagtilbud, på alle niveauer opleves forskelligheder i forhold til at arbejde systematisk med kvalitetsudvikling. Vi skal udvikle god ledelsespraksis, der har fokus på inddragelse og brug af data, udarbejdelse af handleplaner samt udviklingen af en evalueringskultur.

En professionel organisation



Center for Dagtilbuds udfordring:
Vi formår ikke altid at dele, fastholde og overlevere kulturel, faglig og organisatorisk viden både i forhold til nye medarbejdere og på tværs af dagtilbud. Vi skal udvikle en lærende organisation med høj grad af psykologisk tryghed, åbenhed, engagement og samarbejde. Vi skal dele viden – både i forhold til nye medarbejdere og på tværs af dagtilbud.

Kvalitet

KVALid er et redskab til dialog, evaluering og udvikling af kvalitet i dagtilbud.

KVALid er et redskab, som anvendes til at starte dialog, refleksion og ikke mindst aktion omkring en række temaer i pædagogisk praksis, som, vi ved, har betydning for børns trivsels-, lærings-, udviklings-, og dannelsesmuligheder.

Kvalitetskriterierne i dialogredskabet bygger på national og international forskning om kvalitet i dagtilbud.



*Vi arbejder med at højne
kvaliteten i dagtilbud
jf. KVALids kvalitetskriterier*

Se tegn på næste side



De pædagogiske medarbejdere...

- taler om og handler ud fra KVALid i den pædagogiske praksis
- reflekterer over egen og kollegaernes praksis med udgangspunkt i KVALid
- giver feedback til hinanden på baggrund af kvalitetskriterierne i KVALid
- anvender og arbejder med udgangspunkt i den feedback, de giver hinanden
- oplever at både de selv og deres kollegaer udvikler praksis, som medvirker til at øge kvaliteten for det enkelte barn

De pædagogiske ledere...

- sørger for løbende at implementere og oversætte arbejdet med KVALid med udgangspunkt i beskrivelsen i KVALid-hæftet
- skaber rammer for refleksion med udgangspunkt i KVALid blandt medarbejderne på deres planlagte møder igennem en fast systematik, struktur og organisering
- understøtter og udfordrer medarbejderne i at reflektere over deres daglige arbejde ved at italesætte KVALids kvalitetskriterier i både formelle og uformelle samtaler
- iagttager den pædagogiske praksis og igangsætter refleksion sammen med medarbejderne med udgangspunkt i KVALids kvalitetskriterier
- synliggør og italesætter succeser i den pædagogiske praksis med udgangspunkt i KVALids kvalitetskriterier

Områdelederne...

- skaber rammer og vilkår for de pædagogiske ledere til at kunne arbejde med KVALids kvalitetskriterier
- understøtter de pædagogiske ledere i deres arbejde med at højne kvaliteten igennem KVALids kvalitetskriterier ved at skabe rammer for videndeling mellem de pædagogiske ledere i området
- sætter fokus på ledelse af kerneopgaven i det pædagogiske grundlag på møder med de pædagogiske ledere igennem KVALids kvalitetskriterier
- arbejder løbende med kompetenceudvikling af de pædagogiske lederes ledelse i forhold til KVALid og kvalitetsudviklingen

Centerchefen...

- skaber rammer og vilkår for områdelederne til at kunne arbejde med den kontinuerlige kvalitetsudvikling med udgangspunkt i KVALid
- præsenterer kvaliteten i kommunens dagtilbud i Børne- og Ungdomsudvalget hvert andet år med udgangspunkt i KVALid
- oversætter kvalitetsbehov ind i den politiske organisation med udgangspunkt i KVALid

Konsulenterne...

- understøtter kvalitetsudviklingen efter lokale behov i dagtilbuddene og uddanner kontinuerligt nye og nuværende pædagogiske ledere i KVALid
- vurderer igennem tilsyn kvaliteten i den pædagogiske praksis på baggrund af kvalitetskriterierne i KVALid
- giver tilbagemelding og hjælper ledelsen videre i den enkelte afdeling efter deres tilsyn på baggrund af kvalitetskriterierne i KVALid
- samler et billede af kvaliteten på tværs af dagtilbuddene i Frederikshavn Kommune på baggrund af kvalitetskriterierne i KVALid med tilhørende handleplan

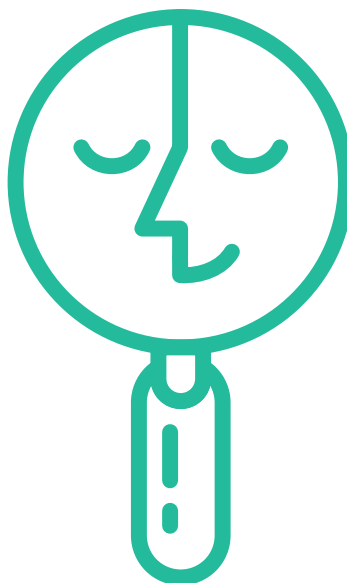
Børnesyn

Børnesynet i vores dagtilbud tager udgangspunkt i, at det at være barn har en værdi i sig selv.

Alle børn har ret til at være en del af et børnefællesskab. Alle børn har adgang til alsidige muligheder for trivsel, læring, udvikling og dannelse.

Alle børn har ret til leg og medbestemmelse. Det betyder, at alle dagtilbud er forpligtet til at give børnene medbestemmelse og skabe læringsmiljøer, der tager udgangspunkt i børnenes perspektiver.

Den børneinitierede leg fremmes af det pædagogiske personale, som værner om børnenes initiativ, fantasi og virkelyst.



*Vi arbejder med at omsætte
børnesynet fra det pædagogiske grundlag
til god pædagogisk praksis*

Se tegn på næste side



De pædagogiske medarbejdere...

- undersøger kontekst og justerer læringsmiljøer i forhold til det enkelte barn og børnegruppens behov
- indtager et børneperspektiv, følger deres spor og tilrettelægger hverdagen, så alle børn oplever at mestre aktiviteter, rutiner og leg
- lytter til børnenes egne perspektiver, inddrager børnenes stemmer og giver dem medindflydelse
- Når et barn er i vanskeligheder, undersøger medarbejderne barnets intentioner og tager udgangspunkt i dets styrkesider
- lader børnene være aktivt deltagende i fællesskaber med andre børn og understøtter deres virkelyst
- taler positivt om og med børnene
- anvender såvel kvalitative og kvantitative data i praksis i forhold til udmøntningen af børnesynet

De pædagogiske ledere...

- drøfter og sparrer med hinanden om den pædagogiske praksis og et løftet børnesyn
- går foran ved selv løbende at undersøge og observere kontekst og er medvirkende til at justere læringsmiljøer i forhold til det, de ser i praksis
- faciliterer læringsprocesser, hvor medarbejderne indtager børneperspektiver samt lytter til børnenes egne perspektiver igennem data fra praksis
- vejleder og udfordrer medarbejdere i at tilrettelægge hverdagen med udgangspunkt i børnenes perspektiver
- hjælper medarbejderne i at tage udgangspunkt i børns styrkesider
- hjælper medarbejderne til at være opmærksomme på betydningen af deres egen andel i børns vanskeligheder
- har modet og sætter udfordringer i praksis på dagsordenen, og fremsætter det gode eksempel

Områdelederne...

- drøfter og sparrer med hinanden i forhold til udmøntningen af børnesynet
- skaber rammer for at de pædagogiske ledere kan drøfte og sparre med hinanden om den pædagogiske praksis og et løftet børnesyn
- skaber lærende og refleksive rum i afdelingslederteamet, hvor børnesynet sættes på dagsordenen
- holder status- og læringsamtaler med den enkelte pædagogiske ledere og forventningsafstemmer i forhold til udmøntningen af børnesynet
- skaber muligheder for at der anvendes såvel kvalitative og kvantitative data i praksis i forhold til udmøntningen af børnesynet

Centerchefen...

- skaber rammer for at områdelederne kan drøfte og sparre med hinanden i forhold til udmøntningen af børnesynet
- skaber lærende og refleksive rum for områdelederteamet, hvor børnesynet sættes på dagsordenen
- holder status- og læringsamtaler med den enkelte områdeleder og forventningsafstemmer i forhold til udmøntningen af børnesynet
- skaber muligheder for at der anvendes såvel kvalitative og kvantitative data i forhold til udmøntningen af børnesynet
- står på mål for børnesynet i kommunens dagtilbud i Børne- og Ungdomsudvalget i forhold til Dagtilbudsloven

Konsulenterne...

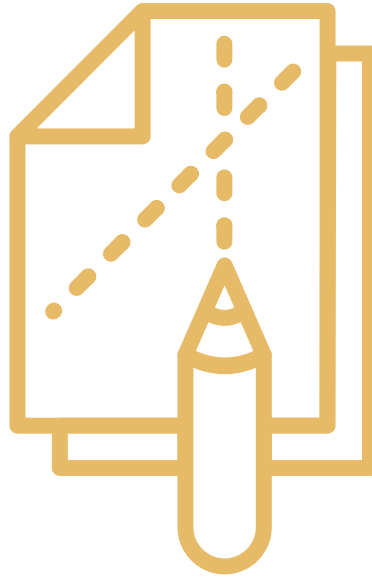
- understøtter og giver sparring i arbejdet med udviklingen af børnesynet efter lokale behov i dagtilbuddene
- vurderer igennem tilsyn kvaliteten i arbejdet med børnesynet i den pædagogiske praksis
- giver tilbagemelding på vurderingen af børnesynet og hjælper ledelsen videre efter tilsynet
- samler et billede af arbejdet med børnesynet på tværs af dagtilbuddene i Frederikshavn Kommune

Systematik

En velfungerende evalueringskultur baserer sig på, at det pædagogiske personale og ledelse fastholder praksis gennem pædagogisk dokumentation og systematisk refleksion over indsats og resultater.

Indsatsen kan ses som det læringsmiljø, personalet har stillet til rådighed for børnene, og resultaterne kan være den trivsel, læring og udvikling, som kan spores hos børnene.

Med afsæt i et læringsmål tilrettelægges et læringsmiljø, som vi beslutter sig for at fastholde og dokumentere udbyttet af med henblik på at evaluere og vurdere, om de mål vi besluttede, blev nået gennem læringsmiljøet. Hensigten er, at vi derefter formulerer nye mål eller arbejder ud fra de samme mål på nye måder.



Vi arbejder systematisk med brug af data, udarbejdelse af handleplaner og udviklingen af evalueringskulturen



Se tegn på næste side



De pædagogiske medarbejdere...

- formulerer og arbejder systematisk med læringsmål for deres pædagogiske praksis på baggrund af den pædagogiske læreplan
- dokumenterer systematisk deres praksis med læringsmålene
- har systematisk professionelle samtaler og evaluerer den pædagogiske praksis på baggrund af dokumentationen
- justerer eller ændrer læringsmiljøerne igennem systematisk udarbejdelse af handleplaner
- har kendskab til og arbejder systematisk med de besluttede værktøjer i deres udvikling af den videre praksis

De pædagogiske ledere...

- rammesætter det systematiske arbejde med at dokumentere, evaluere, justere og ændre praksis på baggrund af arbejdet med læringsmål og den pædagogiske læreplan
- udarbejder årshjul for eget dagtilbud for det systematiske arbejde med udvikling af pædagogisk praksis
- sørger for at medarbejderne har kendskab til og benytter de besluttede værktøjer og at medarbejderne har kompetencer til at anvende dem

Områdelederne...

- rammesætter det systematiske arbejde med den pædagogiske læreplan i forhold til dokumentation, evaluering, justering og ændring i praksis
- følger arbejdet med årshjulene i dagtilbuddene og sammenholder det fælles og det særegne i processer på tværs af distriktet
- beslutter hvilke værktøjer der vurderes egnede til det systematiske arbejde i den pædagogiske praksis under hensyntagen til de overordnede og organisatoriske rammer

Centerchefen...

- bringer systematisk lys på dagtilbudsområdet og den pædagogiske praksisudvikling i forhold til det politiske niveau
- bringer systematiske resultater fra dagtilbudsområdet i spil i de organisatoriske dialoger og debatter
- har øje for sammenhængen i systematikker i relationen mellem Center for Dagtilbud og de øvrige aktører på Børne- og Ungeområdet

Konsulenterne...

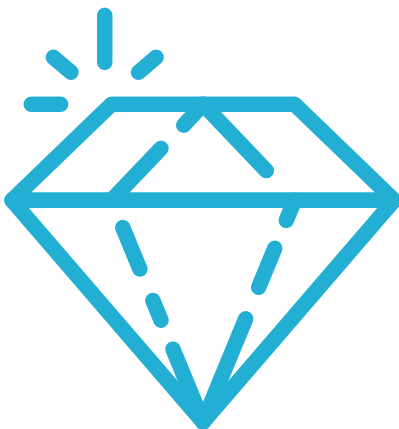
- understøtter og giver sparring i arbejdet med udviklingen af systematikken i dagtilbuddene brug af data, udarbejdelse af handleplaner og udviklingen af evalueringskulturen
- vurderer igennem tilsyn kvaliteten af systematikken i den pædagogiske praksis
- giver tilbagemelding på vurderingen af systematikken og hjælper ledelsen videre i den enkelte afdeling efter deres tilsyn
- samler et billede af arbejdet med systematikken på tværs af dagtilbuddene i Frederikshavn Kommune

En professionel organisation

I et professionelt læringsfællesskab samarbejder vi kollektivt og formålsrettet om at skabe og opretholde en læringskultur blandt både børn og voksne.

Det handler om at bringe sig selv i lærende positioner, at give og modtage feedback og at skabe fælles refleksivitet. Det handler også om, at alle tager medansvar og forpligter sig på aktiv videndeling i dagligdagen. En videndeling, der er kendetegnet ved at såvel medarbejdere som ledelse, ikke er bange for åbent at dele deres fejl og bede om hjælp

I et sådant miljø skabes der grundlag for psykologisk tryghed, hvor alle har modet, lysten og motivationen til at bidrage fuldt ud.



Vi arbejder som en lærende organisation med høj grad af psykologisk tryghed. Hele organisationen deler og overleverer kulturel, faglig og organisatorisk viden – både i forhold til nye medarbejdere og på tværs af dagtilbud. Organisationen er karakteriseret af høje niveauer af åbenhed, engagement og samarbejde.

Se tegn på næste side



De pædagogiske medarbejdere...

- er forpligtet og forberedt på den fælles opgave
- betragter børnene som "alles" børn og har et medansvar for det fælles læringsmiljø i dagtilbuddet
- tør at eksperimentere, udforske og afprøve nye veje i praksis
- tør at kalde på hjælp og byder ind i forhold til løsninger på faglige problemstillinger samt deler læring og viden med hinanden
- arbejder systematisk med at give og modtage faglig konstruktiv sparring og kritik

De pædagogiske ledere...

- skaber rammer og rum for at medarbejderne kan forberede sig på den fælles opgave
- anvender redskaberne fra de professionelle læringsfællesskaber til at opnå en fælles tilgang til arbejdet med børnene og læringsmiljøerne jf. kvalitetskriterierne i KVALid
- har kontinuerlig fokus på at de selv og medarbejderne eksperimenterer, udforsker og afprøver nye veje i praksis
- går forrest med det gode eksempel på at bede om feedback fra medarbejderne og lederkollegaerne og deler læring og viden med hinanden
- rammesætter systematisk den faglige sparring og feedback blandt medarbejderne

Områdelederne...

- giver systematisk sparring til de pædagogiske ledere enkeltvis og deres lederteams i forhold til den faglige ledelsesopgave
- præsenterer de pædagogiske ledere for nye redskaber og skaber rammer og rum for at de pædagogiske ledere kan eksperimentere med de nye redskaber i den faglige opgaveløsning
- arbejder med at skabe et fælles lederteam, der arbejder i et professionelt læringsfællesskab, hvor man lærer af hinanden og aldrig står alene
- arbejder strategisk med kompetenceudvikling i området både igennem uddannelse og fælles praksis
- sparrer med hinanden (samt med konsulenter og centerchefen) i forhold til ny faglig viden og oversættelsen heraf til praksis

Centerchefen...

- arbejder strategisk med udvikling af dagtilbudsområdet som en professionel organisation
- giver systematisk sparring til områdelederne enkeltvis og lederteamet i forhold til opgaveløsningen
- skaber rammer og rum for at organisationen kan eksperimentere med nye redskaber i opgaveløsninger
- sikrer sammenhæng og helhed mellem indsatser og tiltag på dagtilbudsområdet
- arbejder med at skabe et fælles lederteam, der arbejder i et professionelt læringsfællesskab, hvor man lærer af hinanden og aldrig står alene
- arbejder strategisk med kompetenceudvikling i området både igennem uddannelse og fælles praksis
- sparrer med områdelederne og konsulenterne i forhold til ny faglig viden og oversættelsen heraf til praksis

Konsulenterne...

- stiller sig til rådighed for sparring for dagtilbuddene i udviklingen af den professionelle organisation
- anvender tilsynet i dagtilbuddene til kontinuerlig udvikling af kvaliteten i den pædagogiske praksis – både i den enkelte institution og på tværs af dagtilbuddene
- giver feedback og hjælper med udformning af indhold i handleplaner for udviklingspunkter i dagtilbuddene jf. kvalitetskriterierne i KVALid
- støtter og kvalificerer de pædagogiske ledere i deres faglige ledelse i udviklingen af professionelle læringsfællesskaber i den professionelle organisation
- understøtter kontinuerligt arbejdet med udviklingen af en styrket pædagogisk læreplan og evalueringskulturen i dagtilbuddene, og inspirerer med ny faglig viden, eksperimenterende og udforskende praksis
- sparrer med hinanden (samt med områdelederne og centerchefen) i forhold til ny faglig viden og oversættelsen heraf til praksis

Kvalitet i dagtilbud

Kortsigtet effekt

Børn i Frederikshavn Kommune oplever øget trivsel, læring, udvikling og dannelse.

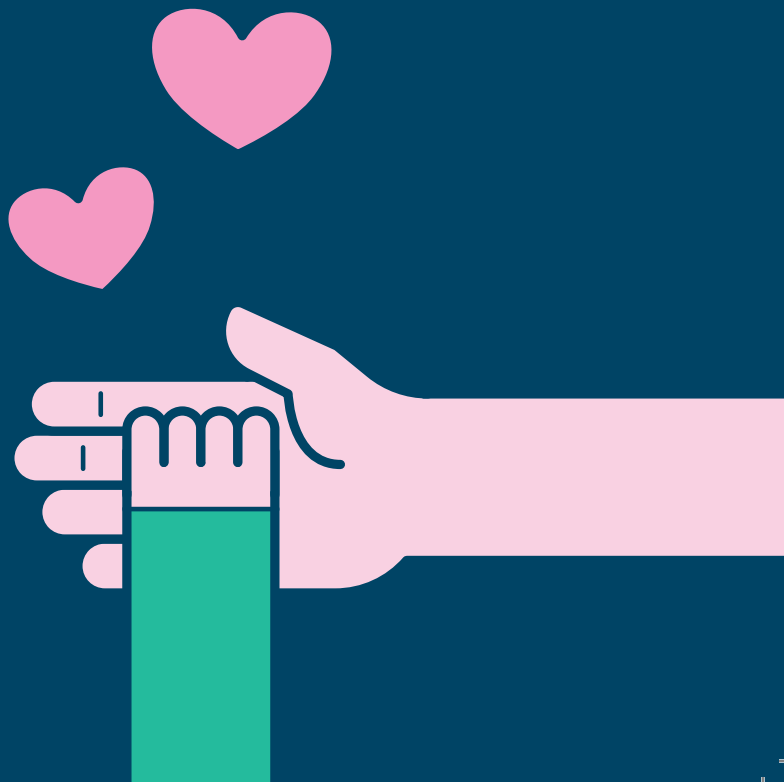
Medarbejderne i kommunes dagtilbud understøtter dette ved at arbejde aktivt med:

- Tværfagligt samarbejde
- Dagtilbudsloven – herunder den styrkede læreplan
- KVALid
- Professionelle læringsfællesskaber

Langsigtet effekt

Børn i Frederikshavn Kommune er rustet til fremtiden og et godt voksenliv.

Barndommen har en værdi i sig selv.



FREDERIKSHAVN KOMMUNE

